

Unitron afstandsbediening gebruiksaanwijzing



Hartelijk dank

Bedankt dat u hebt gekozen voor de afstandsbediening voor uw hoortoestellen van Unitron.

Bij Unitron zetten wij ons in voor mensen met gehoorverlies. Wij werken nauw samen met hoorspecialisten om geavanceerde, doelgerichte oplossingen voor iedereen te ontwikkelen. Omdat een goed gehoor belangrijk is.

Uw afstandsbediening

Uw audicien: _____

Telefoonnummer: _____

Serienummer: _____

Vervangende batterijen: Eén AAA (1,5 Volt),
standaard of oplaadbaar

Garantie: _____

Datum van aanschaf: _____

Batterijtype



AAA

Batterijen vervangen

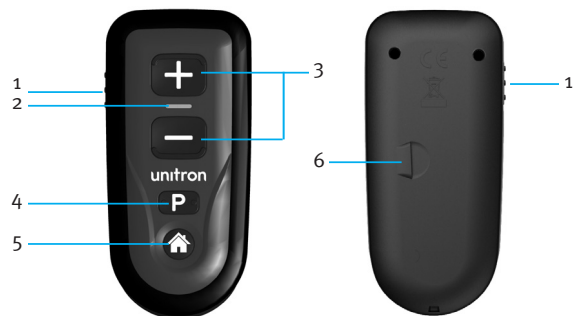


Batterij leeg signaal



Het indicatielampje
verandert eerst in geel
en daarna in rood

Beknopte gebruiksaanwijzing



- 1 Aan/uit-knop
- 2 Indicator
- 3 +/- knoppen
- 4 Knop Programma wijzigen
- 5 Knop Opstart
- 6 Batterijlade

Aan/Uit

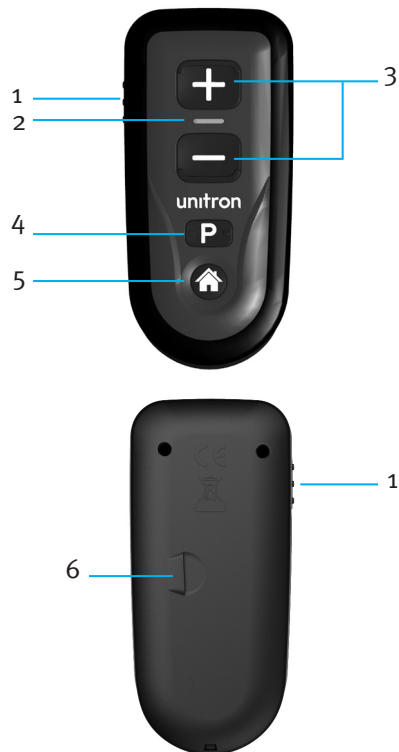


Inhoudsopgave

Uw afstandsbediening in het kort.....	2
Uw afstandsbediening in- en uitschakelen.....	4
Het vervangen van de batterij.....	5
Gebruiksaanwijzing.....	7
Uw hoortoestel instellen met uw afstandsbediening.....	9
Onderhoud van uw afstandsbediening.....	13
Uw afstandsbediening reinigen.....	14
Gids voor probleemoplossing.....	15
Waarschuwingen.....	17
Declaration of conformity.....	21
Informatie over en uitleg van symbolen.....	23

Uw afstandsbediening in het kort

- 1 Aan/uit-knop - hiermee schakelt u uw afstandsbediening in of uit of vergrendelt u deze, om te voorkomen dat u onbedoeld opdrachten stuurt
- 2 Indicator - het lampje gaat branden wanneer u uw afstandsbediening inschakelt of op een knop drukt
 - groen = batterij OK
 - geel = batterij bijna leeg
 - roodlampje = zeer lage batterijspanning
- 3 +/- knoppen
 - hiermee stelt u het volume in
 - hiermee stelt u de comfort-helderheidsbalans voor uw hoortoestel in
- 4 Knop Programma wijzigen - hiermee wisselt u tussen de programma's van uw hoortoestel
- 5 Knop Opstart - hiermee kunt u het hoortoestel instellen op het opstartprogramma en de opstartinstellingen
- 6 Batterijlade - hier kunt u de batterij verwisselen



Uw afstandsbediening in- en uitschakelen

Er bevindt zich een Aan/uit-knop op de linkerkant van de afstandsbediening.

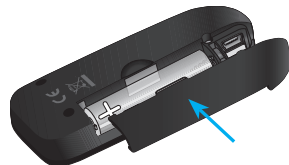
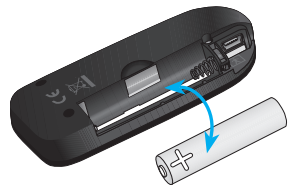
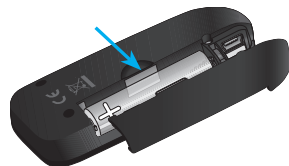
- Om de afstandsbediening in te schakelen, schuift u de knop naar de positie Aan of de ontgrendelde positie. In ontgrendelde positie wordt een witte stip zichtbaar.
- Om de afstandsbediening uit te schakelen, schuift u de knop naar de positie Uit. De witte stip is nu niet meer zichtbaar. Als u de knop naar de positie Uit schuift, vermijdt u dat u onbedoelde opdrachten naar uw hoortoestel verzendt (wanneer de afstandsbediening in uw handtas of zak zit).



Het vervangen van de batterij

De batterijlade bevindt zich op de achterkant van de afstandsbediening.

1. Schuif het klepje van de batterij in de richting van de pijl.
2. Pak de batterij vast tussen uw duim en wijsvinger en haal deze uit de batterijlade.
3. Plaats de nieuwe batterij in de batterijlade met de +/- in de juiste positie. Let erop dat u de minpool van de batterij (-) als eerste in de lade plaatst.
4. Schuif het klepje van de batterij in tegengestelde richting van de pijl.



Batterij leeg signaal

Wanneer het indicatielampje geel of rood is in plaats van groen, waarschuwt de afstandsbediening dat uw batterijspanning laag is. Dit signaal zal telkens worden weergegeven wanneer de afstandsbediening wordt gebruikt totdat u de batterij verwisselt of deze geheel leeg is.

Zorg voor batterijen

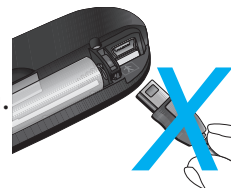
Werp oude batterijen altijd op een veilige en milieuvriendelijke manier weg.

Denk eraan dat u de afstandsbediening uitschakelt wanneer u deze niet gebruikt, ook om de gebruiksduur van de batterij te verlengen.

Gebruiksaanwijzing

Schakel uw hoortoestel in voordat u uw afstandsbediening gaat gebruiken, zodat u er zeker van bent dat het hoortoestel de opdrachten van de afstandsbediening ontvangt. Dankzij het ontwerp van de afstandsbediening kunt u deze comfortabel in uw hand gebruiken met een maximale afstand van een armlengte. U hoeft de afstandsbediening niet op uw hoortoestel te richten. Als u de afstandsbediening vlak naast of te dicht bij uw hoortoestel houdt, kan de afstandsbediening minder doeltreffend werken.

⚠ De mini-USB-poort kan worden gebruikt voor programmeerhandelingen. Laat deze uitsluitend uitvoeren door uw audicien.



⚠ Interferentie met medische apparatuur:
Deze afstandsbediening maakt gebruik van energiezuinige, digitaal gecodeerde overdracht om met uw hoortoestellen te communiceren. Voor personen met actieve implanteerbare medische apparatuur (zoals pacemakers, defibrillatoren, etc.) is voorzichtigheid geboden bij gebruik van deze accessoire.

Uw hoortoestel instellen met uw afstandsbediening


+ en - gebruiken om de comforthelderheidsbalans in te stellen

Met de comfort-helderheidsbalans kunt u de niveaus voor spraak en achtergrondgeluid van uw hoortoestellen aanpassen en kunt u deze nog nauwkeuriger fijnafstellen in vergelijking met de traditionele volumeregeling.

+ Druk op + om de helderheid van het geluid, bijvoorbeeld spraak, te verhogen.

- Druk op - voor meer luistercomfort in luidruchtige situaties.

Als de instelling is aangepast, laat het hoortoestel mogelijk een piepton horen. Raadpleeg de gebruiksaanwijzing van uw hoortoestellen voor meer informatie over de pieptonen van uw hoortoestellen.


 + en - gebruiken om het volume in te stellen

 Druk op + om het volume te verhogen.


 Druk op - om het volume te verlagen.

Als het volume is aangepast, laat het hoortoestel een piepton horen. Raadpleeg de gebruiksaanwijzing van uw hoortoestellen voor meer informatie over de pieptonen bij de volumeregeling van uw hoortoestellen.

Knop Programma wijzigen

 Als u het huidige luisterprogramma van uw hoortoestel wilt wijzigen, drukt u op de knop voor programma wisselen. Raadpleeg de gebruiksaanwijzing van uw hoortoestel om te bepalen welke programma's voor u beschikbaar zijn en voor meer informatie over de pieptonen voor meldingen van de programma's.

Knop Opstart

 Als u het hoortoestel weer wilt instellen op het opstartprogramma en de opstartinstellingen, drukt u op de knop Opstart. Raadpleeg de gebruiksaanwijzing van uw hoortoestel om te bepalen welk programma uw opstartprogramma is.

Accessoires

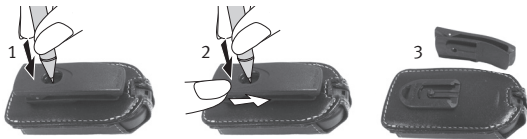
U kunt uw afstandsbediening aan een koord hangen zodat u de afstandsbediening rond uw nek of pols kunt dragen. U kunt de afstandsbediening ook aan uw sleutelhanger bevestigen.

Bevestig het koord of de sleutelhanger aan de afstandsbediening, zoals in de onderstaande afbeelding.



U kunt de afstandsbediening ook meenemen in het handige opberghoesje, bevestigd aan uw riem of in uw handtas.

Indien gewenst kunt u de clip van het opberghoesje verwijderen. Druk een puntig voorwerp, zoals een pen, door de cirkelvormige opening van de clip. Druk de pen naar binnen en schuif tegelijkertijd de clip naar beneden.



Onderhoud van uw afstandsbediening

Open het batterijcompartiment en verwijder de batterij als u de afstandsbediening gedurende lange periode niet zult gebruiken.

Gebruik uw afstandsbediening niet in bad of onder de douche, en dompel het apparaat niet onder in water.

Als uw afstandsbediening nat wordt, probeer deze dan niet te drogen in een oven of magnetron. Stel geen regelaars bij. Open de batterijlade en laat uw afstandsbediening gedurende 24 uur drogen.

Bescherm uw afstandsbediening tegen buitensporige warmte (haardroger, handschoenenkastje of dashboard van een voertuig).

Laat de afstandsbediening niet vallen of klop er niet mee tegen harde oppervlakken.

Uw afstandsbediening reinigen

Gebruik geen alcohol om uw afstandsbediening te reinigen. Gebruik een vochtige doek om de buitenkant van uw afstandsbediening te reinigen.

Gids voor probleemoplossing

Raadpleeg de onderstaande tabel voor probleemoplossing als u problemen ondervindt met uw afstandsbediening. Voor problemen met uw hoortoestel raadpleegt u de gebruiksaanwijzing van uw hoortoestel.

Oorzaak	Mogelijke oplossing
Indicator werkt niet	
Toestel niet ingeschakeld	Schakel het toestel in
Zwakke/lege batterij	Vervang de batterij
Slecht batterijcontact	Neem contact op met uw hoorspecialist
Batterij ondersteboven	Plaats de batterij met het plussteken (+) naar boven gericht
Indicatielampje is geel of rood	
Batterij bijna leeg	Vervang de batterij

Oorzaak	Mogelijke oplossing
---------	---------------------

Hoortoestellen reageren niet op opdrachten van afstandsbediening	
--	--

U houdt de afstandsbediening te ver weg	Houd de afstandsbediening dichterbij u
---	--

U houdt de afstandsbediening te dicht bij	Houd de afstandsbediening binnen een maximale afstand van één armlengte
---	---

Voor problemen die niet in de gebruiksaanwijzing zijn opgenomen, neemt u contact op met uw hoorspecialist.

Waarschuwingen

- ⚠ Gebruik de afstandsbediening alleen zoals voorgeschreven door uw audicien.
- ⚠ Gebruik uw afstandsbediening niet in gebieden met explosiegevaar.
- ⚠ Gebruik afstandsbediening niet op plaatsen waar u geen elektronische toestellen mag gebruiken, zoals in een vliegtuig.
- ⚠ Bewaar uw afstandsbediening op een veilige plaats tijdens CT- en MRI-scans of andere elektromagnetische procedures.
- ⚠ Wijzigingen of aanpassingen aan de afstandsbediening die niet uitdrukkelijk zijn goedgekeurd door Unitron Hearing kunnen de bevoegdheid van de gebruiker om het apparaat te bedienen ongeldig maken.
- ⚠ Interferentie met medische apparatuur: Deze afstandsbediening maakt gebruik van energiezuinige, digitaal gecodeerde overdracht om met uw hoortoestellen te communiceren. Voor personen met actieve

implanteerbare medische apparatuur (zoals pacemakers, defibrillatoren, etc.) is voorzichtigheid geboden bij gebruik van deze accessoire.

Waarschuwingen met betrekking tot de batterij

- ⚠️ Leg uw afstandsbediening of batterijen nooit binnen het bereik van kleine kinderen of huisdieren.
- ⚠️ Steek uw afstandsbediening of batterijen nooit in uw mond. Als u een batterij inslikt, raadpleegt u onmiddellijk een arts.

Voorzorgsmaatregelen

- ⚠️ Als uw afstandsbediening niet werkt nadat u een nieuwe batterij op de juiste manier hebt geplaatst, neemt u contact op met uw audicien.
- ⚠️ Breng altijd uw afstandsbediening en hoortoestel mee als u servicegerelateerde vragen hebt.

⚠️ Uw afstandsbediening en uw hoortoestellen hebben een unieke communicatiecode. Dankzij deze code beïnvloedt uw afstandsbediening de hoortoestellen van anderen niet.

⚠️ Voor uw afstandsbediening zijn de meest moderne onderdelen gebruikt, om u een uiterst betrouwbare ervaring te bieden, vrijwel zonder storingen van andere apparaten. Maar wanneer u de afstandsbediening in de buurt van een computer, communicatieapparatuur zoals mobiele telefoons, of een ander sterk elektromagnetische veld gebruikt, kan het nodig zijn om een afstand van minstens 60 centimeter (24 inches) te bewaren om correcte werking te garanderen. Als uw hoortoestellen door een ongewone veldstoring niet op de afstandsbediening reageren, beweegt u zich weg van het storende veld.

Etikettering

Het serienummer en productiejaar bevinden zich in het batterijcompartiment.

Vul de sticker met contactgegevens in die bij uw nieuwe afstandsbediening in en plaats deze aan de binnenzijde van de batterijlade.

Verklaring van Conformiteit

Hierbij verklaart Unitron Hearing dat dit product voldoet aan de vereisten zoals beschreven in de Medical Device Directive 93/42/ EEC en Radio Equipment Directive 2014/53/EU. De volledige tekst van de conformiteitsverklaringen is op te vragen bij de fabrikant.

Het hoortoestel zoals beschreven in deze gebruiksaanwijzing is gecertificeerd volgens:

Standard hearing system (standaard hoorsysteem)

USA FCC ID: VMY-RCV1

Canada IC: 2756A-RCV1

Kennisgeving 1

Dit apparaat voldoet aan Deel 15 van de FCC-voorschriften en aan de norm RSS-210 van Industry Canada. De werking is onderworpen aan de volgende twee voorwaarden:

- 1) dit apparaat mag geen schadelijke interferentie veroorzaken, en
- 2) dit apparaat moet ontvangen interferentie

accepteren, inclusief interferentie die ongewenste werking kan veroorzaken.

Kennisgeving 2

Wijzigingen of aanpassingen aan dit apparaat die niet uitdrukkelijk zijn goedgekeurd door Unitron leiden mogelijk tot het vervallen van de FCC-toestemming om dit apparaat te bedienen.



Australië: Leverancierscode N15398

Nieuw Zeeland: Leverancierscode Z1285

Informatie over en uitleg van symbolen



Met het CE symbool geeft Unitron aan dat dit Unitron product – inclusief accessoires – voldoet aan de vereisten zoals die zijn gesteld in de Richtlijnen voor Medische Hulpmiddelen 93/42/EEC en in de Radio Equipment Directive 2014/53/EU voor radio en telecommunicatie zenders.

De getallen achter het CE-symbool zijn de getallen van de geraadpleegde officiële instanties onder bovengenoemde richtlijnen.



Dit symbool geeft aan dat het voor de gebruiker belangrijk is om de relevante informatie in deze gebruikershandleiding te lezen en te benutten.



Dit symbool geeft aan dat het voor de gebruiker belangrijk is om te letten op de relevante waarschuwingen in deze gebruikershandleiding.



Belangrijke informatie over de omgang met het product en de productveiligheid.



Australië en Nieuw Zeeland conformiteitslabel EMC en Radiocommunicatie.



Dit symbool geeft aan dat de in deze bedieningsinstructies beschreven producten voldoen aan de eisen voor een applicatiedeel van type B van EN 60601-1. Het oppervlak van de hoortoestellen is gespecificeerd als een toegepast onderdeel van Type B



Copyright-symbool



Aan dit symbool moeten de naam en het adres van de bevoegde vertegenwoordiger binnen de Europese Unie zijn toegevoegd.



Aan dit symbool moeten de naam en het adres van de fabrikant (die het apparaat op de markt brengt) zijn toegevoegd.

Gebruiksomstandigheden:

Dit symbool geeft aan dat de producten beschreven in deze gebruiksaanwijzing voldoen aan de eisen voor een toepassing een deel van type B van EN 60601-1. Het oppervlak van het hoortoestel wordt gespecificeerd als geapliceerd onderdeel van Type B.

Voorwaarden transport:

Temperatuur: -20° tot $+60^{\circ}$ Celsius.

Luchtvochtigheid tijdens transport: Tot 90% (niet-condenserend).

Luchtvochtigheid tijdens opslag: 0% tot 70%, wanneer niet in gebruik.

Luchtdruk: 200 hPa tot 1500 hPa.



Het symbool met vuilnisbak met een kruis moet u erop attenderen dat dit apparaat niet mag worden verwijderd als gewoon huishoudelijk afval. Deponeer oude of ongebruikte apparaten op stortplaatsen voor elektronisch afval of overhandig het apparaat aan uw audicien voor verwijdering. Een juiste manier van verwijderen beschermt het milieu en de gezondheid.



Het Bluetooth®-woordmerk en de logo's zijn geregistreerde handelsmerken van Bluetooth SIG, Inc. en worden door Unitron onder licentie gebruikt. Overige handelsmerken en handelsnamen behoren toe aan de betreffende eigenaars.



Unitron Hearing, a division of
National Hearing Services Inc.
20 Beasley Drive, P.O. Box 9017,
Kitchener, ON N2G 4X1 Canada



Sonova AG
Laubisrütistrasse 28
CH-8712 Stäfa, Switzerland

Kijk voor een lijst van Unitron
distributeurs op
www.unitron.com/nl





Distributor

unitron.com

